



தரம் 13

மாகாணக்கல்வித் திணைக்களம்

வடக்குமாகாணம்

பயிற்சிப்பரீட்சை

சித்திரக்கலை – 2020

பகுதி I



நேரம்: 3 மணித்தியாலம்

அறிவுறுத்தல்கள்:

இவ்வினாத்தாள் இரண்டு பகுதிகளைக் கொண்டது.

பகுதி I

- எல்லா வினாக்களுக்கும் **இவ்வினாத்தாளிலேயே** விடையளிக்குக.
- ஒவ்வொரு வினாவுக்குமரிய சரியான விடையைத் தெரிவுசெய்து அதன் **இலக்கத்தை** எதிரே உள்ள புள்ளிக் கோட்டின் மீது எழுதுக.

பகுதி II

- **மூன்று** உப பகுதிகளைக் கொண்டது.
- ‘அ’ பகுதியில் இருந்து **இரு** வினாவும், ‘ஆ’, ‘இ’ பகுதிகளில் தலா **ஒரு** வினா வீதம் தெரிவு செய்து நான்கு வினாக்களுக்க விடை எழுதுக.

* பகுதி I, பகுதி IIஆகியவற்றின் விடைத்தாள்களை ஒன்றாக இணைத்துக் கையளிக்குக.

பகுதி I

- 1 தொடக்கம் 5 வரையான ஒவ்வொரு வினாவுக்கும் **மிகப் பொருத்தமான விடையை** A,B,C,D,E பெயரிடப்பட்டுள்ள செதுக்கல்களின் படங்களிலிருந்து தெரிவு செய்க.



A



B



C



D



E

1. A எழுத்தினால் காட்டப்படும் பாரதத்தின் (இந்திய)செதுக்கல் கலையின் மேன்மையை வெளிக்காட்டும் இச் செதுக்கல்,
1. அமராவதி ஸ்தூபத்தின் கல்வேலியில் காணப்படும்.
2. பாருத் தூபத்தின் கல்வேலியில் காணப்படும்.
3. சாஞ்சி தூபத்தின் கல்வேலியில் காணப்படும்.
4. அஜந்தா குகை உள் வாசல் தூணில் காணப்படும்
5. சாஞ்சி தூபத்தின் தோரணத் தூணில் காணப்படும். (.....)

2. B என்னும் எழுத்தினால் காட்டப்படும் இலங்கையின் பிரசித்தி பெற்ற காவற்சிலை.

1. தலதா மாளிகை காவற்சிலை 2. பொலநறுவை வட்டதாகே காவற்சிலை

3. இலங்காதிலக விகாரை காவற் சிலை 4. இரத்தின பிரசாத காவற்சிலை

5. ஜேதவன தாதுகோப காவற்சிலை (.....)

3. C எனும் எழுத்தினால் காட்டப்படும் செதுக்கலானது எக்காலப் பகுதிக்குரியது.

1. எகிப்து 2. கிரேக்கம் 3. உரோமம் 4. அமராவதி 5. மதுரா (.....)

4. D என்னும் எழுத்தினால் காட்டப்படும் செதுக்கலின் பெயர்.

1. நாளாகிரி யானையை அடக்குதல் 2. அங்குலிமாலாவை அடக்குதல்

3. மாயாதேவியின் கனவு 4. புத்தர் இல் வாழ்கையைத் துறத்தல்

5. முதலாவது தர்ம உபதேசம். (.....)

5. E எழுத்து மூலம் வெளிப்படுத்தப்பட்டுள்ள இச் செதுக்கலானது எங்க காணப்படுகின்றது.

1. இசுறுமுனியா 2. எம்பக்கதேவாலயம் 3. யாப்பகூவ

4. பொலநறுவை வட்டதாகே 5. பனாவிட்டிய அம்பலம் (.....)

● 6 தொடக்கம் 10 வரையான ஒவ்வொரு வினாவுக்கும் மிகப் பொருத்தமான விடையைத் தெரிவு செய்க.

6. பொருட்தொகுதியை வரையும் போது கவனிக்கப்பட வேண்டிய அடிப்படை விடையங்களாவன.

1. ஒளிநிழல், தூரதரிசனம், ஆழம், சமநிலை, அளவுப் பிரமாணம்.

2. ஒளிநிழல், அளவுப்பிரமாணம், அலங்காரம், தூரநோக்கு, சமநிலை.

3. தூரதரிசனம், முப்பரிமாணம், கண்டிடம், கிரமமுறை, ஒழுங்கமைப்பு

4. கிரமமுறை, ஒழுங்கமைப்பு, தளப்பயன்பாடு, அளவுப்பிரமாணம், ஆழம், சமநிலை.

5. ஒளிநிழல், பயன்பாட்டுத்தேவை, தூரநோக்கு, பூரணத்துவம். (.....)

7. லைனோ கிரபிக் என்பது.

1. தனிப்பிரதியைப் பெறும் அச்ச முறை

2. பல வர்ணங்களில் பல பிரதிகளைப் பெறும் அச்ச முறை.

3. தனி வர்ணத்தில் பல பிரதிகளைப் பெறும் அச்ச முறை.

4. பல வர்ணங்களில் ஒரு பிரதியைப் பெறும் அச்ச முறை.

5. இயற்கைப் பொருட்களைப் பயன்படுத்தி பதிக்கும் அச்ச முறை (.....)

8. சிந்து வெளியில் கண்டெடுக்கப்பட்ட அதிகமான சிற்பங்கள் அமைக்கப்பட்ட ஊடகம்.

1. அப்புதல் நுட்பமுறையைப் பயன்படுத்திய சுடுமண் சிற்பங்கள்.
2. செதுக்கல் நுட்பமுறையில் ஆக்கப்பட்ட மரச் சிற்பங்கள்.
3. வார்த்தல் தொழில் நுட்பத்தில் செய்யப்பட்ட உலோகச்சிற்பங்கள்.
4. பொழிதல் நுட்பமுறையிலான கருங்கற் சிற்பங்கள்.
5. கட்டியெழுப்புதல் நுட்பமுறையிலான சீமெந்து சிற்பங்கள். (.....)

9. ஒரு வர்ணத்தின் தொனிநிலையை கூட்டிக் குறைக்கும் போது .

1. வர்ணத்தின் ஒளி புகவிடும் தன்மை ஏற்படும்
2. வர்ணதடதில் பல்வேறு மாயத்தன்மை ஏற்படும்.
3. வர்ண தூரதரிசனம் ஏற்படும்.
4. எதிர் வர்ணத்தின் சாயல் உருவாகும்.
5. வர்ணபலம் ஏற்படும் (.....)

10. சிங்கள ஆசிரியரால் மாணவனுக்கு முதன் முதலில் கற்பித்த வகதெக அடிப்படை அலங்காரம் உரு திரிபடைந்து தோன்றுவது.

1. அன்ன பந்தம் 2. எத்கந்தலிகினிய 3. செரப்பெந்தியா 4. திரிங்குதல
5. கிம்பிகிமுகுண. (.....)

● 11 தொடக்கம் 15 வரையான ஒவ்வொரு வினாவுக்கும் மிகச்சரியான விடையை F,G,H,I,J எனப் பெயரிடப்பட்டுள்ள பின்வரும் சிலைகளை அடிப்படையாகக் கொண்டு தெரிவு செய்க.



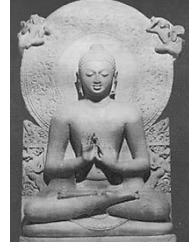
F



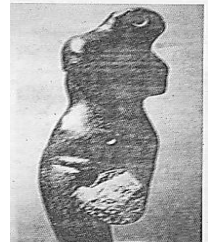
G



H



I



J

11. F எழுத்தினால் காட்டப்பட்டுள்ள சிலை.

1. சோழ சிற்பமுறை அம்சங்கள் கலந்துள்ளன.
2. அமராவதி சிற்ப முறை அம்சங்கள் கலந்துள்ளன.
3. குப்த சிற்பமுறை அம்சங்கள் கலந்துள்ளன.
4. பல்லவ சிற்பமுறை அம்சங்கள் கலந்துள்ளன.
5. பாண்டிய சிற்பமுறை அம்சங்கள் கலந்துள்ளன. (.....)

12. G எழுத்தினால் காட்டப்பட்டுள்ள சிலையானது .

1. தக்ஹிபகிரா புத்தர் சிலையாகும்
2. சஹரீ பக்லொள் புத்தர் சிலையாகும்
3. கத்ரா புத்தர் சிலையாகும்.
4. பேஹம் புத்தர் சிலையாகும்
5. ஹோடிமன்தார் புத்தர் சிலையாகும். (.....)

13. H எழுத்தால் காட்டப்பட்டுள்ள சிலையானது.

1. கிரேக்கத்தின் மேன்மை காலத்தின் நிர்மாணிக்கப்பட்ட சிலையாகும்.
2. எகிப்திய புதிய இராசதானிக் காலத்தில் நிர்மாணிக்கப்பட்ட சிலையாகும்.
3. கிரேக்கத்தின் ஹெலனிஸ்ட் காலத்தில் நிர்மாணிக்கப்பட்ட சிலையாகும்.
4. எகிப்திய பழைய இராசதானிக் காலத்தில் நிர்மாணிக்கப்பட்ட சிலையாகும்.
5. உரோமானிய காலத்தில் நிர்மாணிக்கப்பட்ட அரச வம்சத்தின் சிலையாகும். (.....)

14. I எழுத்தினால் காட்டப்பட்டுள்ள இச் சிலையானது .

1. புத்தர் கடும் தவம் செய்யும் சந்தர்ப்பத்தை காட்டுகின்றது.
2. புத்தர் ஞானம் பெற்ற பின் தம் சீடர்களுக்கு செய்த முதல் தர்ம உபதேசத்தைக் குறிக்கின்றது.
3. புத்தருக்கு சுஜாதாதேவி பாற்சோறு வழங்கும் சந்தர்ப்பத்தைக் குறிக்கின்றது.
4. பௌத்த இலக்கியத்தில் வருகின்ற ஒரு சந்தர்ப்பத்தை வெளிப்படுத்துகின்றது.
5. புத்தரின் பரிநிர்வாண நிலையை காட்டுவதாகும். (.....)

15. J எழுத்தால் காட்டப்படும் சிலையானது.

1. சிந்து வெளியில் கண்டெடுக்கப்பட்ட இச்சிலையானது உலோக வார்ப்பு சிலையாகும்.
2. கிரேக்க காலத்துக்குரிய இச் சிலை சலவைக்கல்லான உயிர்த்துடிப்புள்ளசிலையாகும்.
3. சிந்துவெளிக்குரிய இச்சிலை சாம்பல் மணற்கல்லல்லான இயற்கை அமைப்புடைய மனித மெய்நிலையை காட்டும் சிறங்க சிலையாகும் .
4. சாம்பல் மணற் கல்லினாலான கிரேக்க ஹெலனிஸ்டிக் காலத்திற்குரிய இச்சிலை மனித யதார்த்த பண்புகளை சிறப்பாக வெளிப்படுத்துகின்றது.
5. செம்மணற் கல்லினாலான சிந்துவெளி நாகரிகத்திற்குரிய இச் சிலை மனித இயற்கை அமைப்பைக் காட்கின்றது. (.....)

- 16 தொடக்கம் 20 வரையான ஒவ்வொரு வினாவுக்கும் மிகச் சரியான விடையைத் தெரிவு செய்க.

16. 19ஆம் நூற்றாண்டின் இறுதியில் தோற்றம் பெற்ற ஓவியக் கொள்கையில் ஓவியின் தாக்கத்தை தங்களின் கலைப்படைப்புக்களில் வெளிப்படுத்திய கலைஞர்கள்.

1. வின்சன் வன்கோ, எட்வேட் மனே, போல் செசான்
2. போல் கொகான், பப்லோ பிக்காசோ, யோர்சன் பிராக்

3. எட்வேட் மனே, க்ளொட் ஒஸ்கா மொனே, பப்லோ பிக்காசோ
4. பியாஹோ ஓகஸ்ட் றெனோவர், வின்சன் வன்கோ, யோர்சன் பிராக்
5. பியாஹோ ஓகஸ்ட் றெனோவர், எட்காட் டெகா, அல்பிரட் சிஸ்லி (.....)

17. கிரேக்க நாகரிகத்தின் கலைப்படைப்புகள் ,
 1. ஹேர்மிசும் டைனிசியசும், அப்பலோ, லக்கூன்
 2. வயோதிபப் பெண் வியாபாரி, இறக்கும் கோல் பிடிப்பவன், டேவிட்
 3. வீனஸ், அதீனா, வெற்றித்தேவதை, தட்டெறிபவன்
 4. வயோதிபப் பெண் வியாபாரி, மோசஸ், டேவிட்
 5. ஹேர்மிசும் டைனிசியசும், தட்டெறிபவன், யூலியசிசர் (.....)

18. கம்பளைக் காலத்திற்குரிய கட்டடக் கலை நிர்மாணங்களாவன.
 1. நிஸ்ஸங்கலதா மண்டபம், வட்டதாகே, அட்டதாகே, தூபராம
 2. லோவமகாபாய, ரூவான்வெலிசாய, போதிகர, குட்டம் பொக்குண
 3. களனி விகாரை, கோதமி விகாரை, பொறளை சகலபுனிதர் தேவாலயம், கரகம்பிட்டிய விகாரை.
 4. இலங்காதிலக விகாரை, கடலாதெனிய விகாரை, எம்பக்க தேவாலயம், பனாவிட்டிய அம்பலம்
 - 5.மெதவல கற்றூண் விகாரை, தம்புள்ள, களனி விகாரை, நிஸ்ஸங்க லதாமண்ணபம். (.....)

19. சிற்பக்கலையில் புதிய மாற்றத்ததை ஏற்படுத்திய ஹென்றி மூவரின் சிற்பங்களில் வெளிப்படுத்தப்படும் அம்சம்.
 1. கிரேக்க சிற்பங்களின் சாயல் வெளிப்படுத்தப்படல்
 2. எகிப்திய சிற்பங்களின் தன்மைகள் காணப்படல்
 3. யதார்த்த வடிவத்திற்குப் பதிலாக அருப வடிவம்.
 4. மனிதசரீரத்தின் பிரமாணத்திலும் பார்க்கபெரிய அளவுடைய தலை.
 5. இங்கு மனித வடிவங்கள் இயற்கை வடிவில் காணப்படுகின்றது. (.....)

20. புத்த பெருமான் ஹிம்புள்வஸ்புரத்திற்கு வருகை தரல் எனும் அஜந்தா ஓவியம் காணப்படும் குகை எது?
 1. 17 ஆம் இலக்கக் குகை
 2. 16 ஆம் இலக்கக் குகை
 3. 1ஆம் இலக்கக் குகை
 4. 29 ஆம் இலக்கக் குகை
 5. 19 ஆம் இலக்கக் குகை. (.....)

- 21 தொடக்கம் 25 வரையான ஒவ்வொரு வினாவுக்கம் மிகப் பொருத்தமான விடையை K,L,M,N,O எனப் பெயரிடப்பட்டுள்ள பின்வரும் ஓவியப்பகுதியில் இருந்து தெரிவு செய்க.



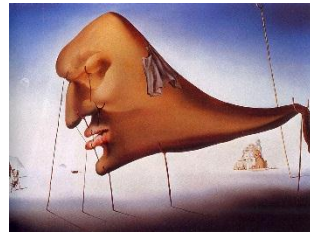
K



L



M



N



O

21.தாய் அன்பை வெளிப்படுத்தும் சித்திரத்தை குறித்து நிற்பது.

1. K 2. N 3. L 4. M 5. O

22.இச்சித்திரங்களுள் கனவடிவவாத பண்புகளை குறித்து நிற்பன.

1. K,L 2.M,N 3.L,O 4.M,L 5.K,M

23. மீயதார்த்த வாதப் பண்புகடன் கனவுலகுடன் தொடர்புபட்ட படைப்பு

- 1.K 2.O 3.M 4.N 5.L

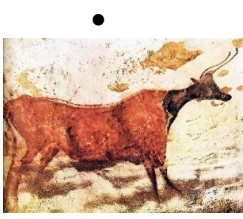
24. அக்கடமி யதார்த்த வாத மெய்யுரப் பாரம்பரியத்தை வெளிப்படுத்தும் ஓவியம்

- 1.L 2.M 3.N 4.O 5.K

25. மகாபாரதக் கருப்பொருளைக் கொண்ட வீமனும் ஜராசந்தனும் என்ற கலைப்படைப்பு

- 1.K 2.L 3.N 4.M 5.O

• 26 தொடக்கம் 30 வரையான வினாக்களுக்கு மிகச் சரியான விடையை கீழே தரப்பட்டுள்ள நிழற்படங்களை ஆதாரமாகக் கொண்டுவிடையைத் தெரிவு செய்க.



P



Q



R



S



T

26.P என்ற எழுத்தின் மூலம் காட்டப்பட்டுள்ள குகை ஓவியத்தை எங்கு காணலாம்.

1. அல்ராமீரா 2. லாஸ்கோ 3. தந்திரிமலை 4. பில்லாவ 5. பொண்டி கோமி

27.Q எழுத்து மூலம் காட்டப்படும் யாமினி நோயின் ஆக்கமானது ,

1. ராஜபுத்தான ஓவிய சாயலும் நவீன தன்மையும் கொண்டதுமாகும்.
2. கோத்திரக் கலைகளை அடிப்படையாகக் கொண்டு வரையப்பட்டவையாகும்.
3. சமய எண்ணக்கருக்களை அடிப்படையாகக் கொண்டு வரையப்பட்டதாகும்.
4. யதார்த்த முறையில் மோகலாயக்கலை சாயலைக் கொண்டு வரையப்பட்டதாகும்.
5. நாளாந்த வாழ்க்கைச் செயற்பாட்டை தொனிப் பொருளாகக் கொண்டு வரையப்பட்டதாகும்.

28. R என்னும் எழுத்து குறித்து நிற்கும் படத்தில் காட்டப்பட்டுள்ளவர்கள் ,

1. சமயத் துறவிகள்
2. ஓவிய மேதைகள்
3. போப்பாண்டவர்
4. யூலிய சீசரும் அமைச்சரும்
5. தத்துவஞானிகள்.

29. S என்னும் எழுத்தினால் காட்டப்பட்டுள்ள ஓவியத்தை வரைந்த ஓவியர் யார்?

1. சோலியஸ் மென்டிஸ்
2. J.D.A பெரேரா
3. அமரசேகர முதலியார்
4. H.A.கருணாரத்ன
5. சுமணதிஸநாயக்கா

30.T என்னும் எழுத்து மூலம் காட்டப்படும் இவ் ஓவியத்தில் மனித உருவங்களின் தனித்துவமான இயல்பாகக் கருதப்படுவது.

1. கிறிஸ்தவ கதைகளை உருவங்கள் மூலம் வெளிப்படுத்தியமை.
2. மிகப் பிரமாண்டமான மனித உருவங்களை வரைந்தமை.
3. சிற்ப இலட்சணப்பண்புகள் உருவங்களில் பிரதிபலிக்கப்பட்டமை.
4. மரபு சம்பிரதாயங்களுக்கு அமைய வரையப்பட்டமை.
5. இயற்கைப் பண்பு மிக்கதாகக் காணப்பட்டமை.

• 31 தொடக்கம் 35 வரையான வினாக்கள் ஒவ்வொன்றுக்கும் மிகப் பொருத்தமான விடையை அதற்கு முன்னாலுள்ள கட்டடக்கலை நிர்மானிப்புக்களின் உருவப்படங்களை அடிப்படையாகக் கொண்டு தெரிவு செய்க.

31. அருகில் காட்டப்பட்டுள்ள கட்டட எச்சங்களைக் கொண்ட தூண்களைக் கொண்ட பகுதி.

1. பழமையான உரோமானிய ரயன் வெற்றித் தூண் வளைவாகும்.
2. எகிப்தி கட்டடக்கலையின் லக்ஷோர் தேவாலய நிர்மாணிப்பாகும்.
3. கிரேக்க கட்டடக்கலையில் காணப்பட்ட புறப்பலியா தேவாலயமாகும்.
4. கிரேக்க கட்டடக்கலையில் ஒலிம்பியா கியூஸ் தேவாலய எச்சமாகும்.
5. கிரேக்க கட்டடக்கலையில் பாதினன் தேவாலய எச்சங்களாகும்.



()

32. முன்னால் காட்டப்பட்டுள்ள பிரமாண்டமான தேவாலயம்,

1. 2ஆவது ராம்சேஸ் மன்னனின் தேவாலயமாக நைல் நதிப் பள்ளத்தாக்கில் கட்டப்பட்ட அப்சிம்பல் தேவாலயம்.
2. விசாலமான பைப்பிரஸ் மரத்தின் மாதிரி அமைப்பைக் கொண்ட கர்ணாக் தேவாலயம்.
3. விசாலமான மலையை குடைந்து நிர்மாணிக்கப்பட்ட அப்சிம்பல் தேவாலயம்.

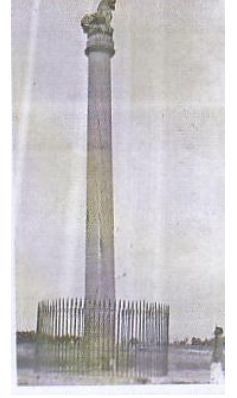


4. முக்கோண,சதுர வடிவமைப்பு சுவர்களைக் கொண்ட எட்பு தேவாலயம்.
5. ”கிடையிச்சாக்களை “வெற்றி கொண்ட நிகழ்வுகளை செதுக்கல்களாகவுள்ள தேவாலயம்.

()

33.முன்னால் காட்டப்பட்டுள்ள நினைவுச் சின்னம்,

1. தலைப் பகுதிகள் சந்தனக் கற்களால் செதுக்கப்பட்டுள்ள லௌரியா நன்தன்கார் கற்றூண்களைக் கொண்ட கோபுரமாகும்.
2. புத்தரின் பிறப்பிடத்தைக் குறிக்கும் ருமின்தாய் தூணின் பகுதி
3. மௌரியர் காலத்து கற்றூண்களின் ராம்புர்வா என்னும் இடத்திலுள்ள தூண் பகுதி.
4. 32'9”கொண்ட சாரனாத் தூண்களாகும்.
5. நான்கு எருதுகளின் சிதைவுகளுடன் காணப்படும் சோம்பூர் தூண்களாகும்.



()

34. இலங்கையின் கட்டடக்கலையானது ,

1. திராவிட சிற்பமுறையில் அழ்மைந்ததும் 14 ஆம் நூற்றாண்டிற்குரியதுமான இலங்காதிலக விகாரையின் தூணாகும்.
2. பராக்கிரமபாகுவினால் அமைக்கப்பட்ட இராஜவெஸ்ஸபூஜாங்க மண்டபத்தின் தூணாகும்.
3. நான்காம் புவனேகபாகு மன்னன் காலத்தில் அமைக்கப்பட்ட சத்தர்மதிலக விகாரையின் தூணாகும்.
4. நிஸங்கமல்ல மன்னனால் அமைக்கப்பட்ட தலதா மாளிகைத் தூணாகும்.
5. பொலநறுவை திவங்க சிலை மனையின் வெளிப்புற தூணாகும்.



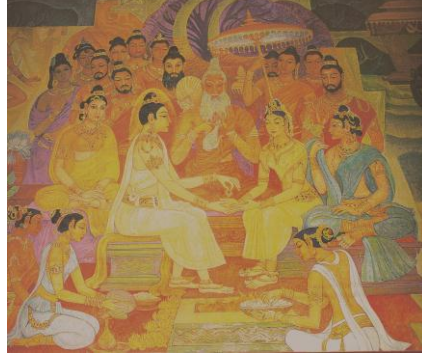
()

35. நீருடன் தொடர்புடைய இக்கட்டடக் கலை குறிப்பது,

1. மேலலிருந்து கீழ்நோக்கி செல்கையில் இதழ்கள் சிறிதாகும் பொலநறுவை பொய்கை.
2. தங்கமீன் பூங்காவில் காணப்படும் பொய்கை.
3. பராக்கிரமபாகு அரண்மனை தோட்டத்தில் காணப்படும் சீலபொக்கராணி பொய்கையாகும்.
4. கருங்கற்களால் அமைக்கப்பட்ட குமார பொய்கையாகும்.
5. அநுராதபுரத்தில் காணப்படும் யமக்க பொக்குண(இரட்டைக் குளம்) ஆகும். ()



36 தொடக்கம் 40 வரையான ஒவ்வொரு வினாவுக்கும் மிகச் சரியான விடையை பின்வரும் சித்திரத்தினைப் பயன்படுத்தி தெரிவு செய்க.



36. இவ் ஓவியம் காணப்படுவது

1. பெல்லன்வில புதிய விகாரை அமைப்பில் காணப்படும் ஓவியமாகும்.
2. புதிய களனி விகாரையில் சோளியஸ் மென்டிஸினால் வரையப்பட்டவை ஆகும்.
3. பொரள்ளை கோதமி விகாரையில் கோடுகளுக்கு முக்கியத்துவம் கொடுத்து வரையப்பட்டவையாகும்.
4. திம்பிரிகஸாய இசிபதனாராமய அசோகராம விகாரையின் சுவரில் காணப்படுகின்றது.
5. மதுகம மங்கள மஹா விகாரையின் கூரையில் வரையப்பட்டுள்ளது.

37. இவ் ஓவியம்

1. M. சார்லிஸின் விகாரைச் சித்திரங்களிற்கிடையே நன்மதிப்பினைப் பெற்ற ஓவியமாகும்.
2. ஓவியர் சோமபந்து வித்தியாபதியின் மகிமையினை உணர்த்தும் படைப்பாகும்.
3. மஞ்சுரீயின் பௌத்த சுவர் ஓவியங்களின் திறமைக்குச் சான்றாகும்.
4. சோளியஸ் மென்டிஸினால் களனி விகாரையின் மண்டத்தினை அலங்கரிக்கும் ஓவியமாகும்.
5. ஜோஜ்கிற்றீனால் பிறப்பு முதல் இறப்பு வரை வரையப்பட்ட படைப்புக்களில் ஒன்றாகும்.

38. வர்ணப்பயன்பாடு பற்றி நோக்குகையில்

1. வெப்ப வர்ணங்களின் வகைகள் சரியான ஒழுங்கிற்கமைய கையாளப்பட்ட ஓவியமாகும்.
2. வர்ணங்களின் குணப்பண்புகள் வெளிப்படுமாறு தெளிவாக தோன்றுவதற்காக ஒன்றுடன் ஒன்று பொருந்தச் செய்வதற்கான முயற்சியாகும்.
3. நல்லொழுக்கத்துடனும் பொருத்தப்பாட்டுடனும் தொகுப்பு வர்ணங்களால் செய்யப்பட்ட உணர்வு பூர்வமான வெளிப்பாட்டு ஆகும்.
4. வர்ணங்களின் குணப்பண்புகள் வெளிப்படுத்துமாறு தெளிவாகத் தோன்றும் வர்ணங்கள் ஒன்றுடன் ஒன்று பொருந்தும் வகையில் எடுக்கப்பட்ட முயற்சியாகும்.
5. பிரகாசமான வர்ணப்பாவனையினைத் தவிர்த்து இருண்ட வர்ணத்தின் மூலம் ஆழம் காணப்பட்டுள்ள முயற்சியாகும்.

39. இவ் ஓவியத் தொகுப்பினது வெளிப்பாடு

1. இவ்வுருவின் ஆடை அணிகலன்னை நோக்கும் போது நடன, நாட்டியக் கலையின் செல்வாக்கு பெற்றுள்ளமை குறிப்பிடத்தக்கதாகும்.
2. இவ் ஓவியத்தில் வெளிப்படுகின்ற அழகிய தன்மை கிராமியக் கலைகளின் உயர்தரமான சித்திரங்களை ஒன்றிணைப்பதாகும்.
3. மனித உருவங்களில் விழுமியப் பண்புகளையும் அபிநயங்களினையும் காணக்கூடியதாக உள்ளது.
4. பௌத்த சித்திரக்கலைக்கு புதிய கருத்தொன்றினை வழங்கி உணர்வுபூர்வமாக வெளிப்பாட்டுப் பொருட்கள் புதிய தன்மையில் முன்வைக்கின்றமை தெரிகின்றது.
5. புராதன ஓவியங்களில் காணப்பட்ட நளினத் தன்மை மீண்டும் விகாரை ஓவியங்களில் சேர்க்கப்பட்ட சந்தர்ப்பமாகும்.

40. இந் நிர்மாணிப்பினை மட்டற்ற பெருமைக்குரிய படைப்பாக ஏற்றுக்கொள்ளக்கூடியது,

1. மனித உருவங்களும், ஏனைய உருவங்களும் பார்வையாளர்களின் மனங்கவர் விதத்தில் அமைத்ததாகும்.
2. பௌத்த கோட்பாடுகளை கூட்டுப்பொறுப்புடன் உணர்வுபூர்வமாக புதியதொரு சித்திரக்கலை முயற்சியில் ஈடுபட்டமையாகும்.
3. பாரம்பரிய ஓவியக் கோட்பாடுகளில் இருந்து விடுபட்டு புதிய மரபு ஒன்றினை அறிமுகப்படுத்தியதாகும்.
4. இயற்கை உருவங்களினை அடிப்படை மாதிரியினை புதிய கலைநுட்பத்துடன் முன்வைப்பதற்கு முயற்சி செய்தலாகும்.
5. சிகிரியா, திவங்க ஓவியப் பாணியின் கலைநுட்பத்திற்கமைய சித்திரங்கள் ஒழுங்கமைக்கப்பட்டவையாகும்.



மாகாணக்கல்வித் திணைக்களம்

வடக்குமாகாணம்

பயிற்சிப்பரீட்சை

சித்திரக்கலை – 2020



தரம் 13

பகுதி I

நேரம்: 3 மணித்தியாலம்

பகுதி II

*இப்பகுதி மூன்று (அ,ஆ,இ) உப பகுதிகளைக் கொண்டுள்ளது.

* 'அ' பகுதியில் இருந்து இரு வினாக்களும், 'ஆ', 'இ' பகுதியில் ஒவ்வொரு வினா வீதம் தெரிவு செய்து நான்கு வினாக்களுக்கு விடை எழுதுக.

(தேவையான இடங்களில் பரும்படிப் படங்களைப் பயன்படுத்துதல் உங்களுக்க அனுகூலமாய் அமையும்.

உப பகுதி - அ

(சித்திரக்கலையின் மதிப்பீடும் இரசனையும் - இலங்கை)

1. கண்டிநகர் காலத்தில் பௌத்த சமய ஓவியங்கள் பெரிதும் ஜாதகக்கதையை அடிப்படையாகக் கொண்டு அமைந்தவை.

(1) மலை நாட்டு ஓவியங்கள் காணப்படும் இடங்கள் இரண்டினைக் குறிப்பிடுக.

(02 புள்ளிகள்)

(2) தாழ் பிரதேச ஓவியங்களின் பொதுப்பண்புகளை சுருக்கமாக விளக்குக.

(05 புள்ளிகள்)

(3) ஜாதகக்கதையினை விகாரைகளில் வரையும் மரபு கண்டிநகர் காலத்தை விடவும் முற்பட்ட காலங்களில் இருந்து வந்துள்ளதென்பதை ஆதாரங்களை அடிப்படையாகக் கொண்டு விளக்குக.

(08 புள்ளிகள்)

2. பண்டைய கருங்கற் செதுக்கற் படைப்புக்கள் அக்கால மக்களின் கலைத்திறனுக்கு சான்றாக காணப்படுகின்றது.

(1) அனுராதபுர காலத்து புடைப்புச் சிற்பங்கள் இரண்டினைத் தருக.

(02 புள்ளிகள்)

(2) அனுராதபுர, பொலநறுவைக்கால குளங்களின் நிர்மாணிப்புக்கள் பற்றியும் அவற்றுடன் தொடர்புடைய கலை அம்சங்கள் பற்றியும் சுருக்கமாக விளக்குக. (05 புள்ளிகள்)

(3) இசுறுமுனிய செதுக்கல் வேலைப்பாடுகளை செய்த சிற்பி தனது நிர்மாணத்திற்கு ஆதாரமாகக் கொண்ட நிகழ்வுகளையும் எண்ணக்கருக்களையும் அறிமுகப்படுத்தி அவை வெளிப்படுத்தியுள்ள விதத்தை கலையுணர்வுடன் விளக்குக. (08 புள்ளிகள்)

3 பொலநறுவை யுகத்தின் பின்னர் கட்டிடங்களின் வளர்ச்சியுடன் சிற்பங்களின் கலைத்துவ பண்புகளும் வளர்ச்சியடைந்தன.

1) எம்பக்கே தேவாலயச் சிற்பங்கள் இரண்டினைக் குறிப்பிடுக. (02 புள்ளிகள்)

2) யாப்பகூவ அரண்மனையின் செதுக்கல் வேலைப்பாடுகளினை சுருக்கமாக விளக்குக.

(05 புள்ளிகள்)

3) பொலநறுவைக்குப் பின் பௌத்தகட்டிடங்கள் கம்பளைக் காலம் வரையும் ஏற்பட்ட மாற்றங்களினையும் அவற்றின் கலைத்திறன், ஊடகம், நுட்பமுறைகள் பற்றியும் விமர்சனம் செய்க. (08 புள்ளிகள்)

உபபகுதி - ஆ

(சித்திரக்கலையின் மதிப்பீடும் இரசனையும் - இந்தியா)

4. சாஞ்சி தோரணச் செதுக்கல்கள், பாருத் கல்வேலிச் செதுக்கல்கள் பௌத்த சிற்பக்கலையின் அபிமானத்தை உலகிற்கு எடுத்தியம்பும் சிறந்த உதாரணமாகும்.
- (1) சாஞ்சி, பாருத் செதுக்கல்களின் கருப்பொருள்கள் இரண்டினைக் குறிப்பிடுக. (02 புள்ளிகள்)
- (2) பாருத் செதுக்கல்களுக்கு உபயோகித்த ஊடகங்களையும், நுட்பமுறைகளையும் சுருக்கமாக விளக்குக. (05 புள்ளிகள்)
- (3) சாஞ்சி, பாருத் செதுக்கல்களில் காணப்படும் ஒத்த எதிர்ப் பண்புகள், கலைப்பண்புகளை ஒப்பிட்டு விளக்குக. (08 புள்ளிகள்)
5. மொகலாய ஓவியக்கலையில் புரட்சியை ஏற்படுத்திய “ராஜ்பூட்” என்ற பெயரில் ராஜ்புத்தானா பிரதேசத்தின் இந்துக்கலை நிலையங்களுடன் தொடர்புடையதாக புதியதொரு ஓவியமரபு உருவாகியது.
- (1) ராஜபுத்தான கலைஞர்களுக்கு கருப்பொருட்களை வழங்கிய நூல்கள் இரண்டை குறிப்பிடுக. (02 புள்ளிகள்)
- (2) மொகலாயக் கட்டிட நிர்மாணிப்புக்கு ஆதிக்கம் செலுத்திய உண்ணாட்டு, வெளிநாட்டு செல்வாக்கை விளக்குக. (05 புள்ளிகள்)
- (3) இந்திய ராஜபுத்தான ஓவியக் கலையில் செல்வாக்குச் செலுத்திய இந்து மத எண்ணக்கருக்கள், கதைகளினை மொகலாய ஓவியங்களுடன் ஒப்பிட்டு நுணுகி ஒற்றுமை, வேற்றுமைகளை ஆராய்க. (08 புள்ளிகள்)

உபபகுதி - இ

(சித்திரக்கலையின் மதிப்பீடும் இரசனையும் - இலங்கை)

6. கி. மு 3000 ஆண்டளவில் நைல்நதி கரையை அண்டியதாக அமைப்பித்த எகிப்திய நாகரீகம் சிறப்பானதாகும்.
- (1) இறந்த உடல்களைப் போணுவதற்காக பயன்படுத்திய கட்டடக்கலை நிர்மாணிப்புக்கள் இரண்டினைப் பெயரிடுக. (02 புள்ளிகள்)
- (2) எகிப்திய கட்டடக்கலை நிர்மாணிப்புக்குத் தூண்டுதலாக அமைந்த நம்பிக்கைகள், எண்ணக்கருக்கள் என்பவற்றை சுருக்கமாக விளக்குக. (05 புள்ளிகள்)
- (3) பிரமிட்டுக்களின் திட்டமைப்பு, ஆலயங்களின் நிர்மாணங்களிற்கும், இதன் பின்னர் கிரேக்கத்தில் எழுந்த கட்டிடங்களுக்கும் இடையிலான வேறுபாடுகளை ஒப்பிட்டு விளக்குக. (08 புள்ளிகள்)
7. வாழ்க்கை அனுபவங்களையும் உணர்வுகளையும் கருப்பொருளாகக் கொண்ட அவரது ஓவியங்கள் புதுமையான கனவுகளையும் மறைவான கருத்துகளையும் வெளிப்படுத்தும் காரணத்தினால் மீயதார்த்தவாதம் உருவானது.
- (1) அருபவாத கலைஞர் இருவரைக் குறிப்பிடுக. (02 புள்ளிகள்)
- (2) மீயதார்த்தவாதக் கலையின் அடிப்படைப் பண்புகளை சுருக்கமாக விளக்குக. (05 புள்ளிகள்)
- (3) அருப வாதக் கலையின் அடிப்படைப் பண்புகளையும், மீயதார்த்தவாதக் கலையின் அடிப்படைப் பண்புகளையும் ஓவியர்களின் கலைப்படைப்புகள் அடிப்படையில் விளக்குக. (08 புள்ளிகள்)